



კურაციო
სამართაშორისო
ფონდი

25 წელი უკეთესი ჯანდაცვის სისტემებისთვის

COVID19 ეპიდემიის შემაკავებელი ღონისძიებების ეტაპობრივი შესუსტება - წინასწარი მოსაზრებები

22 აპრილი, 2020

www.curatiofoundation.org

მიზანი

- ჩამოაყალიბდეს კონკრეტული მოსაზრებები COVID19 ეპიდემიის შემაკავებელი ღონისძიებების ეტაპობრივი შესუსტების შესახებ
- განისაზღვროს ის წინაპირობა(ები), რომლის დაკმაყოფილების შემდეგ შეიძლება ღონისძიებების ეტაპობრივი შესუსტება
- განისაზღვროს იმ კვლევითი და ანალიტიკური სამუშაოს მოცულობა, რომელიც საჭირო იქნება ამ გადაწყვეტილებების მისაღებად
- წარმოვაჩინოთ სხვა ქვეყნების მიდგომები ამ საკითხთან.

ძირითადი დაშვებები

- COVID19 ვაქცინა არ არსებობს და 18-24 თვე დასჭირდება რომ საქართველომდე მოაღწიოს, თუ დროულად შეიქმნა
- არ არსებობს სპეციფიკური ანტივირუსული პრეპერატი და ახლის შექმნას ასევე მნიშვნელოვანი დრო დაჭირდება
- ეპიდემიის გადატანის და მომავალი ტალღების აცილების ერთადერთი გზა (ჯერჯერობით) არის პოპულაციური იმუნიტეტის შექმნა, რასაც ხელს უწყობს მოსახლეობის მნიშვნელოვანი ნაწილის მიერ დაავადების გადატანა.
- გადატანილი დაავადება წარმოშობს იმუნიტეტს, თუმცა იმუნიტეტის მდგრადობა (ხანგრძლივობა) ჯერ უცნობია.

ეპიდემიის განვითარება საქართველოში

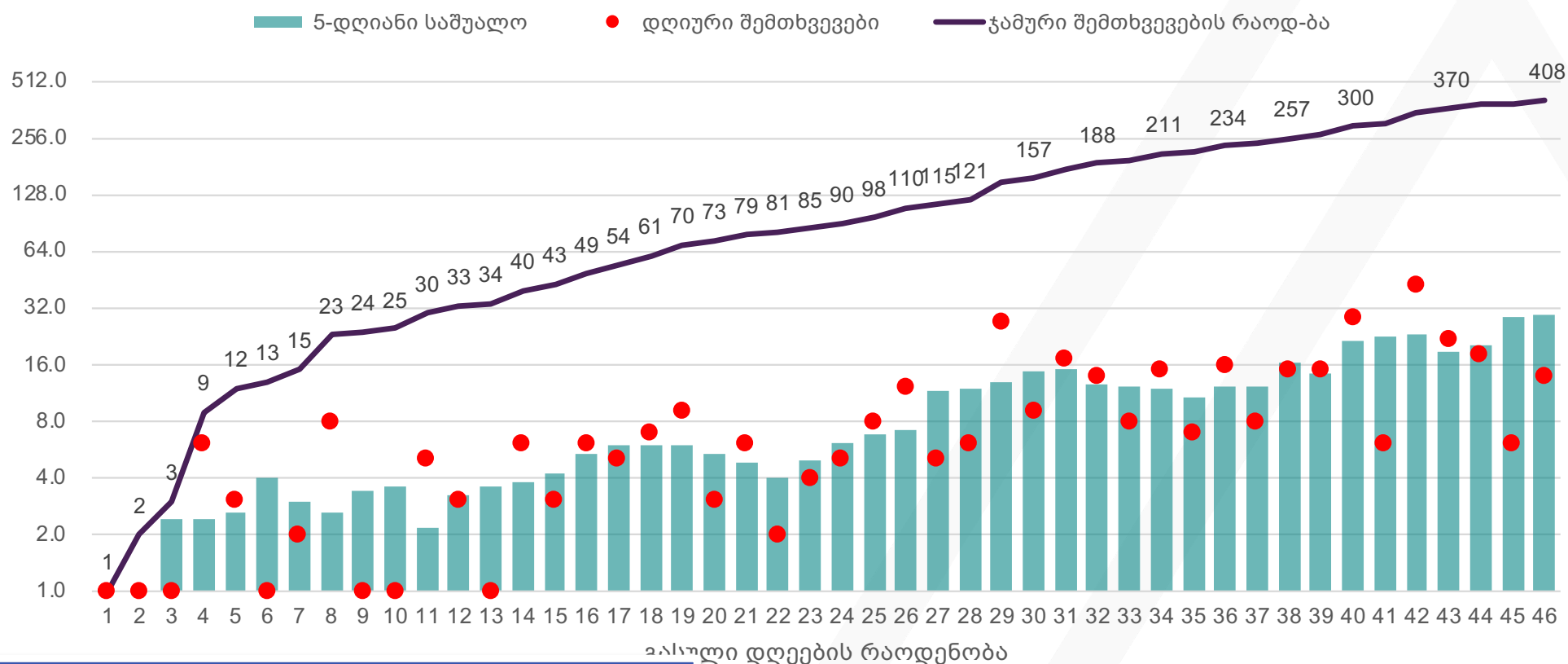
www.curatiofoundation.org



25 წელი
უკეთესი
ჯანდაცვის სიტემებისთვის

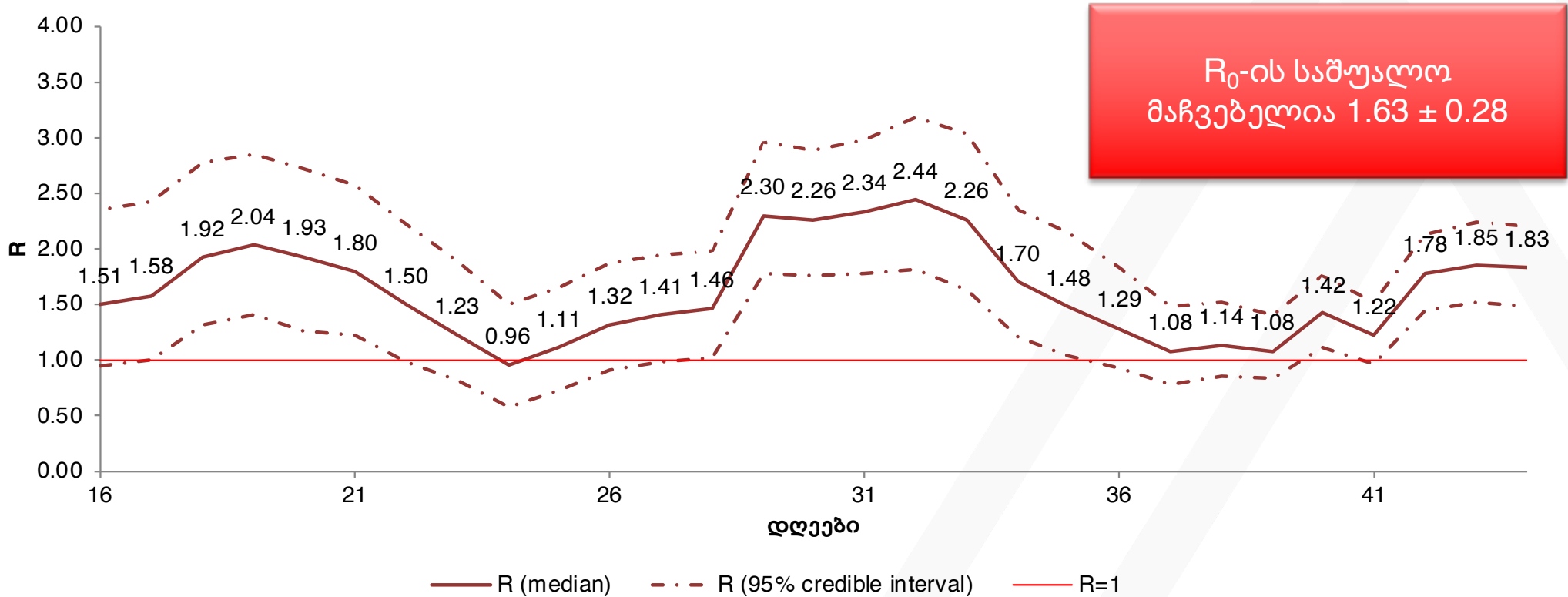
საქართველოში COVID19 შემთხვევების რაოდენობა

საქართველოში შემთხვევების რაოდენობა



კორონავირუსის დადასტურებული შემთხვევა - 416 მათ შორის გამოჯანმრთელებული - 107 მათ შორის გარდაცვლილი - 5 კარანტინის რეჟიმში - 5160 სტაციონარში მეთვალყურეობის ქვეშ - 579

R₀ საშუალო მაჩვენებელი 5-დღიანი დროითი პერიოდების მიხედვით და 95%CrI



გვინდა აღვნიშნოთ რომ ეპიდემიის დღიური ზრდის ტემპი (პირველი 100 შემთხვევის მერე) კვლავაც წრფივია და 7.3%-ია. მიუხედავად ეპიდემიის ზრდის ნული ტემპისა, თვითკმაყოფილებას არ უნდა მივეცეთ, რადგან ვირუსის რეპროდუქციის საშუალო მაჩვენებელი საქართველოში 1.63 ± 0.28 -ია.

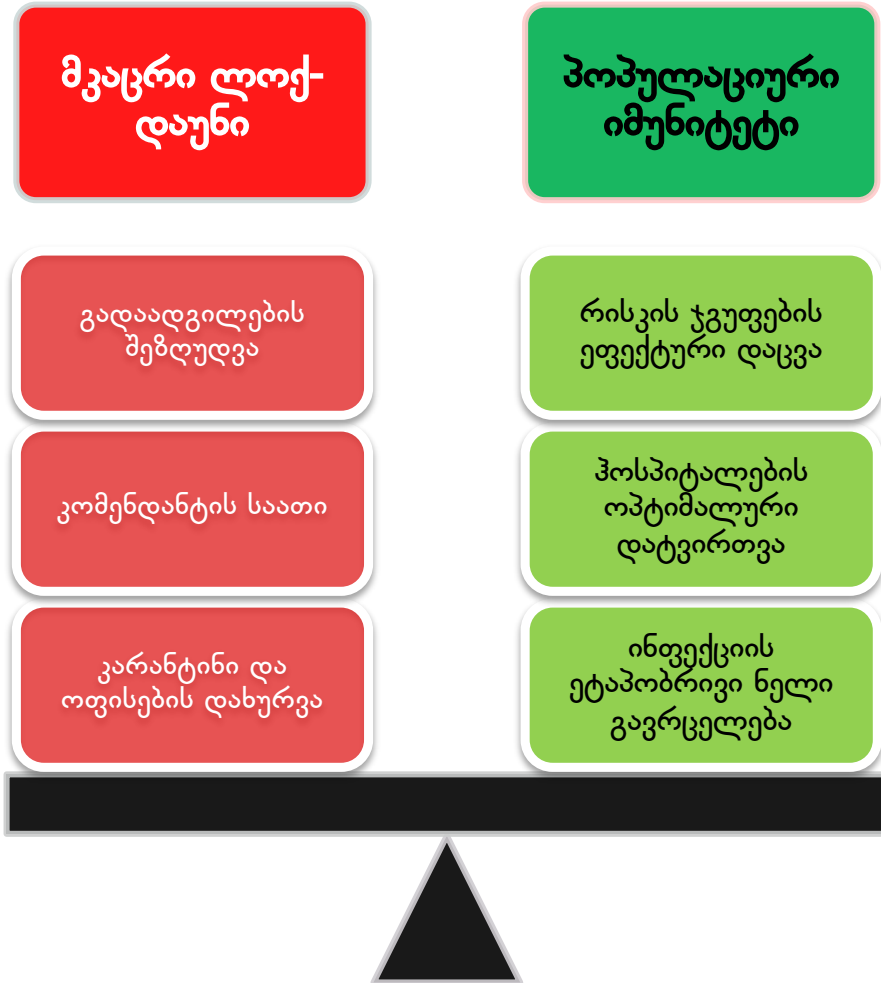
შემოთავაზებული სტარტეგია

www.curatiofoundation.org



25 წელი
უკეთესი
ჯანდაცვის სიტემებისთვის

საჭიროა ორი სტრატეგიის ფრთხილი ბალანსი



ბალანსის კრიტიკული ამოცანები

- ეტაპობრივად ვირუსისთვის უფლების მიცემა რომ მოსახლეობის ნაწილი ნელ-ნელა დაავადდეს და COVID19 გადაიტანოს
- მოსახლეობის მაღალი რისკის ჯგუფების ეფექტური დაცვა
- ჰოსპიტალური სექტორის ოპტიმალური დატვირთვის შენარჩუნება/დაბალანსება - სიკვდილიანობის დაბალი მაჩვენებლის მისაღწევად

სტრატეგიის განხორციელების მექანიზმები

1. ეკონომიკის ეტაპობრივი გახსნა თიზიკური "სოციალური" დისტანცირების შენარჩუნებით და აღსრულების მექანიზმების გამკაცრებით ვირუსის გავრცელების შესამცირებლად იმ დონემდე, რომ ჰოსპიტალურმა სექტორმა ოპტიმალური დატვირთვა მიიღოს
2. დიაგნოსტიკური სიმძლავრეების-ტესტირების გაძლიერება და გაფართოება რათა (ა) დროულად დაუადგინოთ ინფიცირებული/დაავადებული და (ბ) ადამიანები ვინც ვირუსი უკვე გადაიტანა და შეიძლება სამსახურში "თავისუფლად" დაბრუნდეს*
3. დაავადებულთა კონტაქტების დროული გამოვლენა, იზოლაცია და კარანტინი და ამისთვის საჭირო (ა) ადამიანური რესურსების/პოტენციალის გაზრდა (ბ) პროტოკოლების და სისტემების შემუშავება (გ) ღონისძიებების ეფექტური იმპლემენტაცია
4. მოსახლეობის იმ რისკ ჯგუფების გამოყოფა, რომელთა დაცვა განხორციელდება სახელმწიფოს მიერ, მაგალითად COVID19-ზე მაღალი რისკის მოსახლეობა რომელთაც სამსახურში გასვლის ვალდებულება არ ექნებათ
5. გატარებულ ღონისძიებებზე მონიტორინგი და პერიოდული შეფასება

* მდგრად იმუნიტეტზე ინფორმაცია ჯერ არ არის საბოლოოდ დადასტურებული

რა სჭირდება განხორციელების მექანიზმების ამუშავებას?

ფიზიკური "სოციალური" დისტანცირების შენარჩუნება და აღსრულების მექანიზმების გამკაცრება

- კონკრეტული ბიზნეს სექტორებისთვის-ჯგუფებისთვის ფიზიკური "სოციალური" დისტანცირების და სხვა დაცვის ზომების (ნიღბების მოხმარება, სხვ.) კონკრეტული მოთხოვნების ჩამოყალიბება, მაგ: სილამაზის სალონებისთვის, სავაჭრო ობიექტებისთვის ა.შ.
- ორგანიზაციების დონეზე ფიზიკური "სოციალური" დისტანცირების აღსრულების მექანიზმების შემუშავება და უფრო ეფექტური მონიტორინგის დანერგვა

ტესტირების გაძლიერება და გაფართოება

ტესტირების ორი ძირითადი ამოცანაა

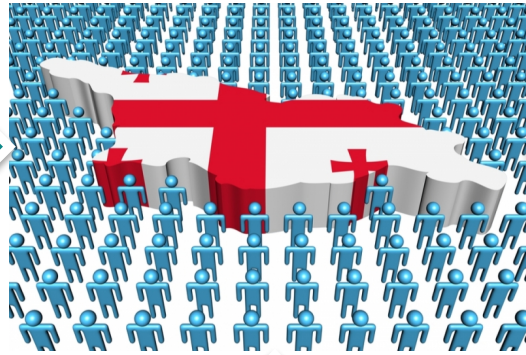
1. ინფიცირებული პირის დროული გამოვლენა, რაც არის ტესტირება-დადასტურება-კონტაქტების მიკვლევა-იზოლირების სტრატეგიის ძირითადი კომპონენტი, ხოლო საკმარისი რაოდენობით ტესტები - განხორციელების წინაპირობა
2. მოსახლეობაში გადატანილი COVID19 დაავადების კვლევა და ეპიდსიტუაციის და პოპულაციური იმუნიტეტის პერიოდული მონიტორინგი

ტესტირების გაძლიერება და გაფართოვება

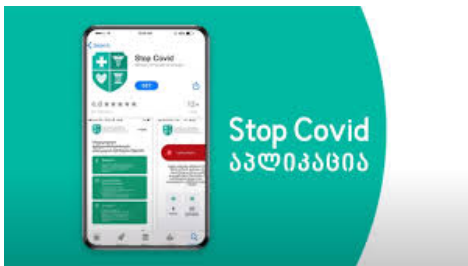
ტესტ სისტემების მობილიზაცია
მსოფლიო ბაზარზე



ეპიდემიოლოგიების
დროული გადაწყველება



გაფართოვებული ტესტირება
და კონტაქტების კვლევა



Stop Covid
ავალიკაცია



ერთიანი საინფორმაციო
ცენტრი - მონაცემთა ბაზა ამ
ინტერვენციის სამართავად

კონტაქტების დროული გამოვლენა, იზოლაცია და კარანტინი

1. ყველა შესაძლო შემთხვევის დროულ ტესტირებას → დადასტურებას → კონტაქტების მიკვლევა → იზოლირებას/კარანტინს, WHO¹ და OECD² მიიჩნევენ ვირუსის გავრცელების კონტროლის ძირითად ინსტრუმენტად.
2. მინიმუმ კონტაქტების 50%-ის მიკვლევა აუცილებელია² თუ რეპროდუქციის ინდექსი (R_0) არის 1.5 ზე ნაკლები და 70-90%-ის თუ R_0 მეტია 1.5-ზე.³
3. კონტაქტების მიკვლევის დიგიტალური ინსტრუმენტები ამ ეტაპზე უნდა იყოს განხილული მხოლოდ დამხმარე საშუალებად.^{2,4}
4. ძირითად ინსტრუმენტად რჩება ფიზიკური და/ან სატელეფონო მოკვლევა, რისთვისაც უნდა გადამზადდეს შესაბამისი რაოდენობის კადრი და საჭიროებისამებრ გამოყენებული იქნას სპეციალური ქოლ-ცენტრები, რომელიც საკმარისი უნდა იყოს დღეში 100 მდე ახალი შემთხვევის კონტაქტების მიკვლევისათვის.

1. https://read.oecd-ilibrary.org/view/?ref=129_129658-l62d7lr66u&title=Testing-for-COVID-19-A-way-to-lift-confinement-restrictions

2. <https://www.who.int/docs/default-source/coronaviruse/who-china-joint-mission-on-covid-19-final-report.pdf>

3. [http://dx.doi.org/10.1016/S2214-109X\(20\)30074-7](http://dx.doi.org/10.1016/S2214-109X(20)30074-7)

4. <https://www.cdc.gov/coronavirus/2019-ncov/php/open-america/contact-tracing.html>

მოსახლეობის რისკ ჯგუფების გამოყოფა და დაცვა

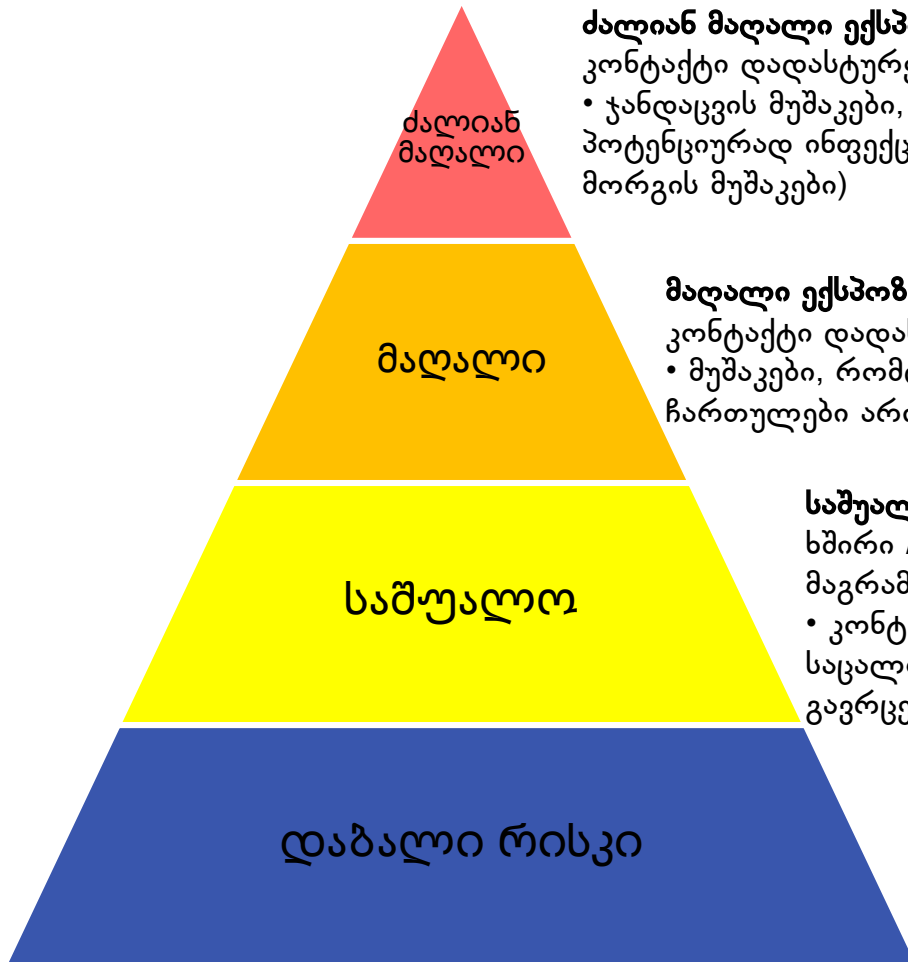
- მაღალი რისკის მოსახლეობის ჯგუფებს მიეკუთვნება ¹
 - ასაკი 65 წლის ზემოთ პირები
 - ქრონიკული დაავადების მქონე პირები
 - იმუნოკომპრომიტირებული პირები
- ინფიცირებული ოჯახის წევრის გამოვლენისას, მისი დაუყოვნებელი იზოლაცია და მაღალი რისკის ნარმომადგენელზე მონიტორინგი პირველადი ჯანდაცვის მიერ
- დამსაქმებლის მიერ მაღალი რისკის პირისთვის უსაფრთხოების უზრუნველყოფა (დისტანციური მუშაობა, დროებით გათავისუფლება ხელფასის შენარჩუნებით, სხვა შემთხვევაში დაცვის მაქს პირობების შექმნა)

1. <https://www.ecdc.europa.eu/en/publications-data/rapid-risk-assessment-coronavirus-disease-2019-covid-19-pandemic-eighth-update>

პროფესიული რისკ ჯგუფების გამოყოფა და დაცვა

- პროფესიული რისკის ჯგუფების განსაზღვრა რისკის პირამიდის მიხედვით (იხ. შემდეგ სლაიდზე)
- ძალიან მაღალი და მაღალი რისკის მქონე სამედიცინო პერსონალის განმეორებითი ტესტირება
 - მათი სამუშაო პროცესში შემდგომი ჩართვის გადანყვეტილებისთვის და
 - ინფექციის ნობოკომიური გავრცელების ასაცილებლად
- საშუალო რისკის ჯგუფებისთვის სამუშაო პროცესში თიზიკური „სოციალური“ დისტანცირების და დაცვის სხვა ზომების (ნიღბების გამოყენება და სხვ.) მკაცრად გატარება.

პროფესიული რისკის პირამიდა COVID-19– ისთვის



ძალიან მაღალი ექსპოზიციის რისკი

კონტაქტი დადასტურებულ ან საეჭვო წყაროებთან სამედიცინო ან ლაბ. პროცედურების დროს:

- ჯანდაცვის მუშაკები, რომლებიც ასრულებენ აეროზოლის შემცველ პროცედურებს ან შეხება აქვთ პოტენციურად ინფექციურ პაციენტთან ან ჩართული არიან ნიმუშების შეგროვება/ დამუშავებაში (მ.შ. მორგის მუშაკები)

მაღალი ექსპოზიციის რისკი

კონტაქტი დადასტურებულ ან საეჭვო წყაროებთან:

- მუშაკები, რომლებიც სამედიცინო დახმარებას უწევენ დაავადებულ ან ეჭვმიტანილ პაციენტებს, ან ჩართულები არიან სამედიცინო ტრანსპორტირებასა და გარდაცვალების შემდგომ პროცედურებში.

საშუალო ექსპოზიციის რისკი

სშირი / მჭიდრო კონტაქტი პირებთან, რომლებიც შეიძლება იყვნენ ინფიცირებულნი, მაგრამ არ არიან დადასტურებული ან საეჭვო:

- კონტაქტი ფართო საზოგადოებასთან (მაგ. სკოლები, მაღალი სიმჭიდროვის მ.შ. საცალო ვაჭრობის ზოგიერთი ობიექტი), პირები, რომლებიც ბრუნდებიან COVID-19 გავრცელებული ლოკაციებიდან.

დაბალი ექსპოზიციის რისკი (გაფრთხილება)

არ საჭიროებს კონტაქტს დადასტურებულ, საეჭვო ან სავარაუდო შემთხვევასთან:

- ამ კატეგორიის მუშაკებს აქვთ მინიმალური პროფესიული კონტაქტი საზოგადოებასთან და სხვა თანამშრომლებთან.

გატარებულ ღონისძიებებზე მონიტორინგი და პერიოდული შეფასება

1. ეპიდემიოლოგიური ინფორმაციის სიღრმისეული ანალიზი

სასურველია ყველა ტესტირებული ადამიანის (როგორც დადებითი ასევე უარყოფითი) Case-Based ინფორმაცია ხელმისაწვდომი იყოს ანალიზისთვის, რათა:

- განისაზღვროს ეპიდემიოლოგიურად საინტერესო რისკ ჯგუფები
- შეფასდეს გატარებული ღონისძიებების შედეგი და სადაც შესაძლებელია ეფექტურობა

2. კლინიკური ინფორმაციის აღწერილობითი და სიღრმისეული ანალიზი

- სასურველია ყველა გატარებული შემთხვევის შესახებ ანონიმიზირებული Case-Based ინფორმაცია ხელმისაწვდომი იყოს ანალიზისთვის,
- სულ მცირე არსებობდეს ძირითადი კლინიკური ინფორმაცია, როგორცაა ასაკობრივი ჯგუფების მიხედვით:
 - i. საწოლზე საშუალო დაყოვნება
 - ii. დაავადების მიმდინარეობის სიმძიმე
 - iii. სასუნთქ აპარატზე დაყოვნების ხანგრძლივობა
 - iv. ა.შ.

გატარებულ ღონისძიებებზე მონიტორინგი და პერიოდული შეფასება

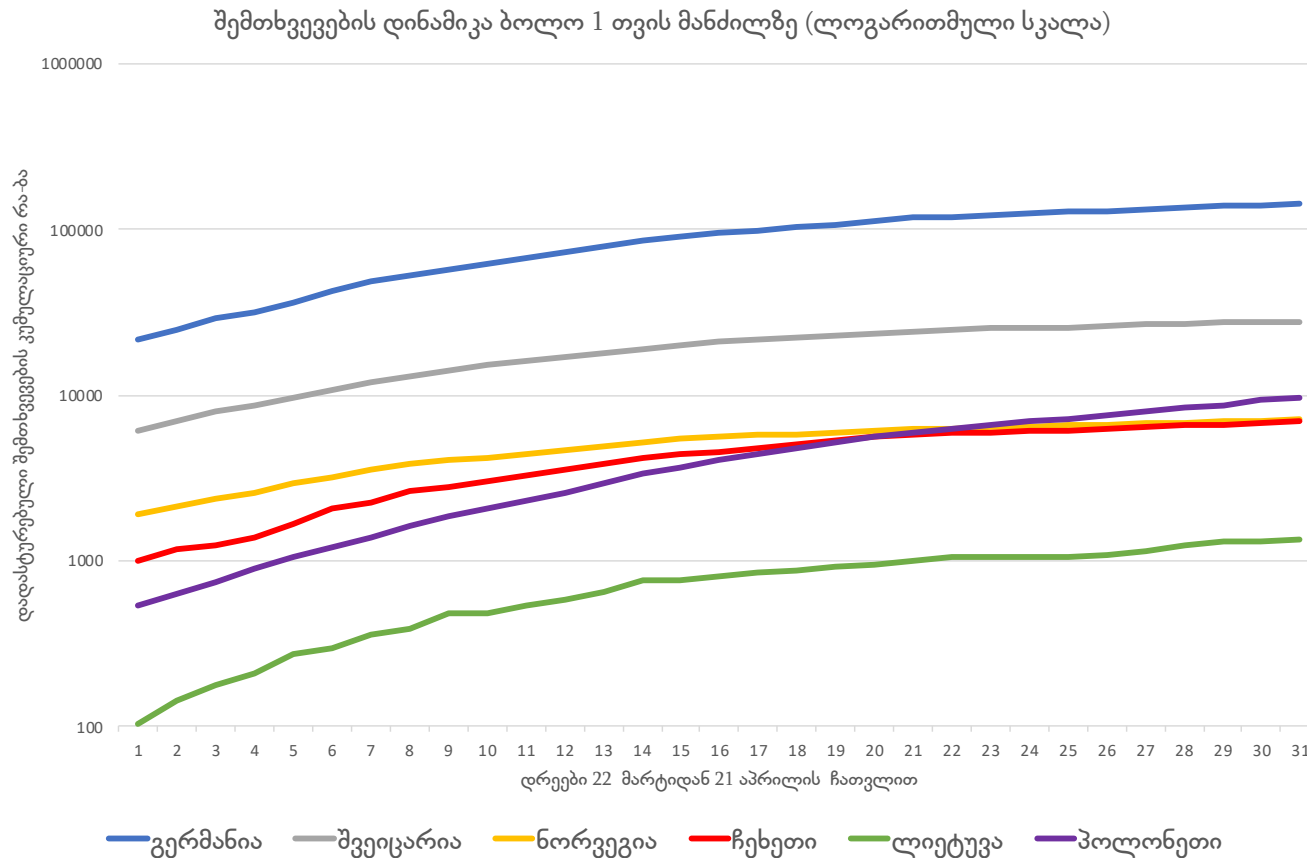
3. სერო-პრევალენტობის კვლევა მოსახლეობაში

- ვფიქრობთ რომ მაისის მეორე ნახევრიდან აზრი ექნება კვლევის დაწყებას რომ დავადგინოთ გადატანილი ინფექციის მოცულობა მოსახლეობაში.
- აუცილებელია იქნება კვლევის რამოდენიმე ტალღა რომ პერიოდულად (სიტუაციიდან გამომდინარე) დავაკვირდეთ ეპიდემიოლოგიურ სიტუაციას

რა გეგმით მილიან სხვა ქვეყნები - შედარებითი ანალიზი

ქვეყნები

- შედარდა ექვსი ქვეყანა, სადაც მოიპოვებოდა ინფორმაცია შემაკავებელი ღონისძიებების გამოსვლის სტრატეგიებზე
- ქვეყნებში შემცირებულია ზრდის ტემპი (გერმანია), მიღწეულია პლატო ან მდორე მრუდია ეპიდემიის დასაწყისიდანვე (ლიეტუვა)



გერმანია	
შვეიცარია	
ნორვეგია	
ჩეხეთი	
ლიეტუვა	
პოლონეთი	



25 წელი
უკეთესი
ჯანდაცვის სიტუაციისთვის

გახსნის ეტაპები ქვეყნებში

პირველ ეტაპზე გახსნას ექვემდებარება (20 - 27 აპრილი)	ყველა ქვეყანაში	ზოგიერთ ქვეყანაში	დახურული რჩება
	<ul style="list-style-type: none"> • მცირე კომერციული ადგილები • ღია საავტორო ადგილები 	<ul style="list-style-type: none"> • სილამაზის და კოსმეტიკური სალონები (მკაცრი დაცვის ზომებით) • რელიგიური თავშეყრის ადგილები მკაცრი შეზღუდვებით • საბავშვო ბაღები • სკოლები (დამამთავრებელი კლასები) • სამედიცინო დანესებულებები (გეგმიური ამბულატორიული და ჰოსპ სერვისები, სტომატოლოგიური კაბინეტები) 	<ul style="list-style-type: none"> • რესტორნები, კაფე-ბარები • მუზეუმები, ბიბლიოთეკები, • კინოთეატრები, საკონცერტო დარბაზები, კაზინო • ფიტნეს ცენტრები, საცურაო აუზები, • ბოტანიკური ბაღები, ზოოპარკი
მეორე ეტაპზე იხსნება (პირველი ეტაპიდან 2 კვირა)	<ul style="list-style-type: none"> • სილამაზის და კოსმეტიკური სალონები 	<ul style="list-style-type: none"> • სპორტული აქტივობები ღია სივრცეში • საავტორო ცენტრები (კლიენტების მცირე ნაკადით) • ღია რესტორნები, კაფეები • ბიბლიოთეკები, მუზეუმები 	
შემდგომ ეტაპზე (2 კვირა ან მეტი, დამოკიდებულია ეპიდ სიტუაციაზე)	<ul style="list-style-type: none"> • რესტორნები, კაფე-ბარები • ფიტნეს კლუბები 		
ბოლო ეტაპი	<ul style="list-style-type: none"> • მასობრივი ღონისძიებები 		

მთავარი პრინციპები

- ქვეყნებს აქვთ ეტაპობრივი (2-6 სათვეხურიანი) გეგმები
- თოთოეულ ეტაპს შორის არის 2 კვირიანი ინტერვალური ეპიდსიტუაციაზე დასაკვირვებლად და შემდგომი გახსნის სტრატეგიის დასაზუსტებლად
 - ეტაპებს შორის არ უნდა იყოს ინტეგრირების მნიშვნელოვანი ზრდა (ეფუძნება გათვართოებულ დიაგნოსტიკას და შესაძლო ადრეულ ნიშნებს მაგ.112-ში შემოსული ზარების მნიშვნელოვანი ზრდას).
 - ჰოსპიტალურმა სექტორმა უზრუნველყოს პაციენტების ადეკვატური რ-ბის მართვა (უფრო დაბალი რა-ბა ვიდრე მისი ზღვრული დონეა)
- დისტანცირების და დაცვის სხვა ზომების (მ. შ. სამუშაო ადგილზე ფიზიკური ბარიერები, ნიღბების მოხმარება, ა.შ.) მკაცრი დაცვა

ობიექტების გახსნის პრინციპები

- პირველ ეტაპზე იხსნება ის ობიექტები, სადაც შესაძლებელი კლიენტების მცირე რა-ბით მომსახურება
- ის ობიექტები, სადაც ფიზიკური სიახლოვე მომსახურესა და კლიენტს შორის გარდაუვალია (მაგ. სილამაზის სალონები) უმრავლეს ქვეყნებში შემდგომ ეტაპზე იხსნება
- მესამე და შემდგომ ეტაპებზე იხსნება რესტორნები, კაფე-ბარები
- ყველაზე ბოლოს იხსნება მასობრივი საზოგადოებრივი ღონისძიებები



კურაციო
საერთაშორისო
ფონდი

25 წელი უკეთესი ჯანდაცვის სისტემებისთვის

www.curatiofoundation.org

BACKUP SLIDES

www.curatiofoundation.org



25 წელი
უკეთესი
ჯანდაცვის სიძვემებისთვის

გერმანია

4 მაისამდე სიტუაციის შეფასება და შემდგომ გახსნებზე გადაწყვეტილების მიღება

გახსნას ექვემდებარება	გახსნის თარიღი	რჩევა დახურული	მოთხოვნა
<ul style="list-style-type: none"> • კომერციული ადგილები <800 კვმ • წიგნის მაღაზიები • ქიმიკა • სახლის ნივთების, ყვავილების მაღაზიები • საბითუმო ვაჭრობა • მანქანის შოურუმები 	20 აპრილი	<ul style="list-style-type: none"> • კოსმეტიკური ცენტრები (ვინაიდან ფიზიკური სიახლოვე გარდაუვალია) • სპორტული დარბაზები, რესტორნები, კაფე-ბარები (მუშაობენ დელივერიზზე) • რელიგიური მსახურების ადგილები, რელიგიური მოვლენები • თეატრები, მუზეუმები, გამოფენები • სათამაშო მოედნები • პირადი მგზავრობა • დიდი ღინისძიებები (31 მაისამდე) 	<p>ნიღბების ტარება</p> <p>საზოგადოებრივ ადგილებში</p>
<ul style="list-style-type: none"> • სკოლები (საშუალო და დაწყებითის დამამთავრებელი კლასები) • საპარიკმახერო 	4 მაისი		

წყარო: <https://www.bundesregierung.de/breg-en/news/fahrplan-corona-pandemie-1744276>

შვეიცარია

3 ეტაპიანი გეგმა, ყოველი ეტაპის წინ ეპიდსიტუაციის მიმოხილვა და შემდგომი ნაბიჯების დაზუსტება

გახსნას ექვემდებარება	გახსნის თარიღი	რჩევა დახურული	მოთხოვნა
<ul style="list-style-type: none"> • ამბულატორიული სერვისები მ.შ. სტომატოლოგიური თიზიოთერაპიის კაბინეტები • პოსპიტალური სერვისები • სილამაზის სალონები, კოსმეტიკური სტუდიები • სახლის ნივთების, ყვავილების მალაზიები • თვით მომსახურების სერვისები სოლარიუმი, მანქანის რეცხვა • დასაფლავებას შეიძლება დაესწროს არა-ოჯახის წევრები 	<p>პირველი ეტაპი - 27 აპრილი</p>	<ul style="list-style-type: none"> • შეკრება 5 კაცზე მეტი • რესტორნები, კაფე-ბარები, დისკოტეკები, ღამის კლუბები • მუზეუმები, ბიბლიოთეკები, კინოთეატრები, საკონცერტო დარბაზები, კაზინო, სპორტული ფიტნეს ცენტრები, საცურაო აუზები, ბოტანიკური ბაღები, ზოოპარკი • მასობრივი ღონისძიებები 	<p>ინფექციის გავრცელების მკაცრი უსაფრთხოების ზომები რათა დაცული იყოს მომსახურე პერსონალი და კლიენტი</p>
<ul style="list-style-type: none"> • სკოლები • უმაღლესი სასწავლებლები • მუზეუმები, ზოოპარკი, ბიბლიოთეკები 	<p>მეორე ეტაპი 11 - მაისი</p> <p>მესამე ეტაპი 8 - ივნისი</p>		

წყარო: https://www.swissinfo.ch/eng/lockdown-lifting_switzerland-announces-three-stage-return-to-post-covid-normality/45694968



ნორვეგია

6 კვირიანი გეგმა, 1 მაისამდე მოხდება გადაწყვეტილებები მიღება ზაფხულის სეზონისთვის

გახსნას ექვემდებარება	გახსნის თარიღი
<ul style="list-style-type: none">• საბავშვო ბაღები• ღია სავაჭრო ობიექტები• სამედიცინო სერვისები (გეგმიური მ.შ. ფსიქოთერაპია, ფიზიოთერაპია)	20 აპრილი
<ul style="list-style-type: none">• სკოლის დაწყებითი კლასები• ნაწილობრივ უმაღლესი სასწავლებლები• ნაწილობრივ სილამაზის სალონები, კოსმეტიკის ცენტრები	27 აპრილი
<ul style="list-style-type: none">• მასობრივი კულტურული და სპორტული ღონისძიებები	15 ივნისიდან

წყარო: <https://www.bag.admin.ch/bag/en/home/krankheiten/ausbrueche-epidemien-pandemien/aktuelle-ausbrueche-epidemien/novel-cov/massnahmen-des-bundes.html>

ჩეხეთი

5 ეტაპიანი გეგმა

გახსნას ექვემდებარება

- ღია სავაჭრო ობიექტები
- უმაღლესი სასწავლებლების დამამთავრებელი წლები (უსათრთხოების მკაცრი ზომების დაცვით)
- ავტომობილების სავაჭრო ობიექტები
- მცირე საქორწინო შეკრებები არაუმეტეს 10 ადამიანისა უსათრთხოების მკაცრი ზომების დაცვით

- ღია სპორტული აქტივობები არა უმეტეს 8 პირის მონაწილეობით (არ ითვლება დამხმარე პერსონალი), აკრძალულია საერთო გამოსაცვლელი ოთახების და საშხაპეების გამოყენება
- რელიგიური რიტუალები არა უმეტეს 15 პირის დასწრებით (დისტანცირება, ხელის ჰიგიენა და ნიღბების მოხმარება მკაცრად დაცული, წყლით კურთხევა აკრძალულია)

გახსნის თარიღი

20 აპრილიდან

27 აპრილიდან

რჩევა დახურული

- სილამაზის სალონები, კოსმეტიკური ცენტრები სადაც ადგილი აქვს პირდაპირ ფიზიკურ კონტაქტს კლიენტთან

- სპორტული ღონისძიებები სადაც ადგილი აქვს ფიზიკურ კონტაქტს

წყარო: <https://www.vlada.cz/en/media-centrum/aktualne/the-government-has-proposed-an-increase-in-the-care-allowance-and-confirmed-from-monday-the-partial-relaxation-of-certain-measures--181084/>

ლიეტუვა

4 ეტაპიანი გეგმა

გახსნას ექვემდებარება	გახსნის თარიღი	მოთხოვნა
<ul style="list-style-type: none"> • მცირე ბიზნესი • სავაჭრო ობიექტები პირდაპირი გასასვლელით ქუჩაზე • საყოფაცხოვრებო ნივთების სავაჭრო ობიექტები • ფეხსაცმლის შეკეთების ობიექტები • ქიმიკატი • ავტომექანების ობიექტები • ვეტ მაღაზიები • მუზეუმი, ბიბლიოთეკა • სამედიცინო ცენტრები, სადაც კონტაქტი შეზღუდულია • სილამაზის სალონები • ღია რესტორნები, კაფეები • სპეციალიზებული სავარჯიშო ცენტრები • ღია სპორტული არეალები (კორტები, გოლფის მოედნები) • სავაჭრო ცენტრები კლიენტების მცირე ნაკადით 	<p>22 აპრილიდან</p> <p>მეორე ეტაპი - 2 კვირაში</p>	<p>კონტაქტი შეზღუდულია 20 წთ-ით</p> <p>ერთი კლიენტის მომსახურება დროის ერთ მომენტში</p>
<ul style="list-style-type: none"> • რესტორნები და კაფეები • სამედიცინო ცენტრები, სტომატოლოგიური ცენტრების ჩათვლით • ფიტნეს ცენტრები, გასართობი ცენტრები • სკოლები, ბაგა-ბალები, დღის ცენტრები • მასობრივი ღონისძიებები, თეატრები, კინო, კონფერენციები, გამოფენები 	<p>მესამე ეტაპი (ვალა არ არის განსაზღვრული)</p> <p>მეოთხე ეტაპი (ვალა არ არის განსაზღვრული)</p>	

წყარო: <https://www.lrt.lt/en/news-in-english/19/1163674/lithuania-publishes-four-stage-quarantine-exit-plan?fbclid=IwAR3kvrAFHSORVZKP6OtKmNWxzX9yJCCCzwMmPFntec02migZmOaaNXUnDQg>

პოლონეთი

4 ეტაპიანი გეგმა

გახსნას ექვემდებარება

- პარკები
- მცირე სავაჭრო ობიექტები (< 100 კვმ) კლიენტების რა-ბის შეზღუდვით
- მოზარდები 13 წლის ზემოთ და ასაკოვანი მოსახლეობა დაიშვება მოზრდილების გარეშე
- რელიგიური რიტუალები (1 ადამიანი 15 კვმ ფართობზე)
- სასტუმროები, ფიტნეს ცენტრები, რესტორები, სავაჭრო ცენტრები
- ბაგა-ბალები, სკოლები ბავშვების რა-ბის შეზღუდვით

გახსნის თარიღი

20 აპრილიდან

შემდგომი ეტაპები

დამოკიდებულია დაავადების გავრცელების დინამიკაზე

მოთხოვნა

დისტანცირება და ნიღბების ტარება სავალდებულოა ყველასთვის

წყარო: <https://www.worldaware.com/covid-19-alert-poland-announces-four-stage-plan-ease-restrictions-starting-april-20>